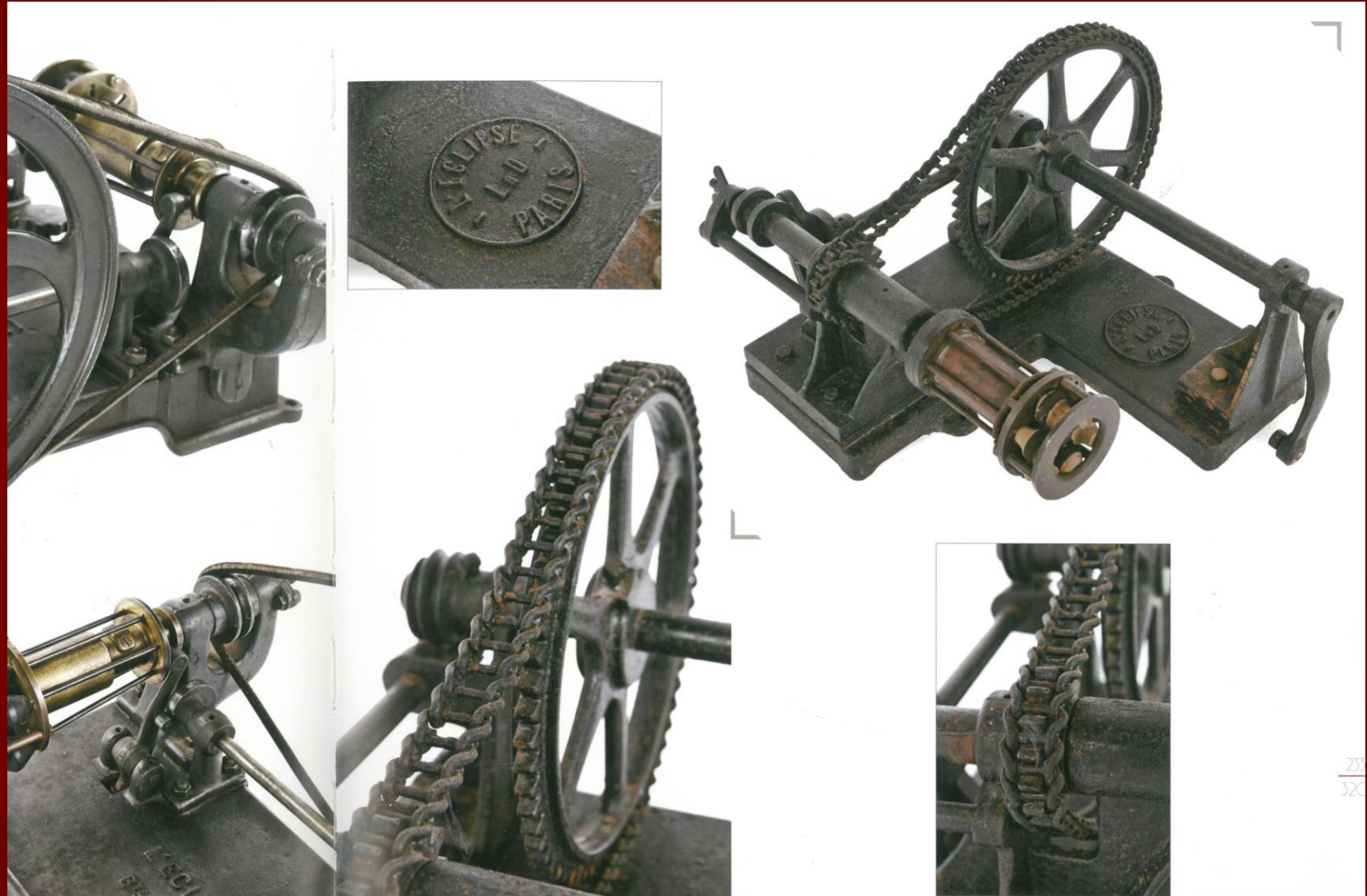


9 C - MISES EN BOUTEILLES - CAPSULEUSES



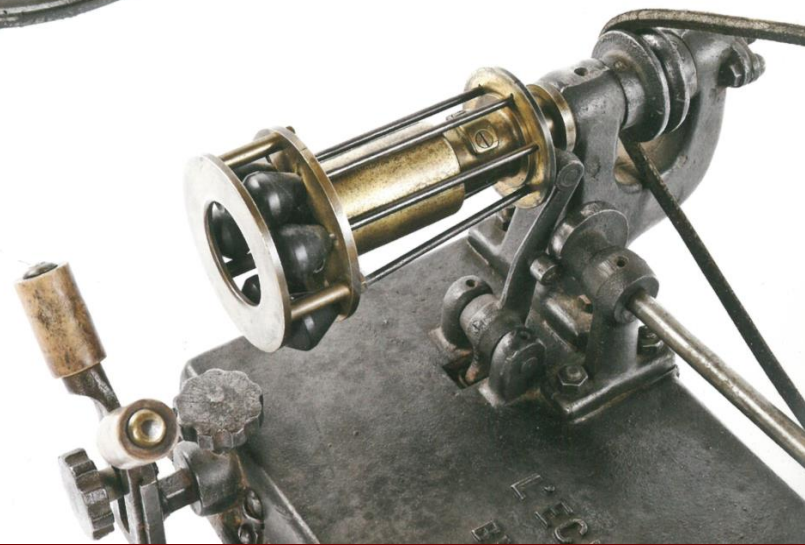
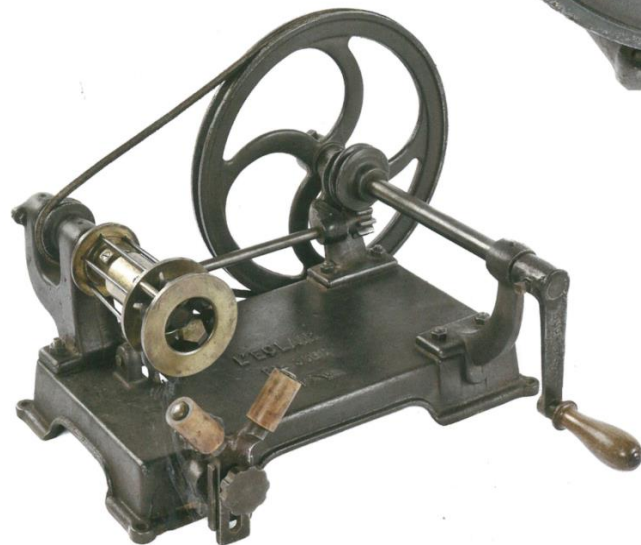
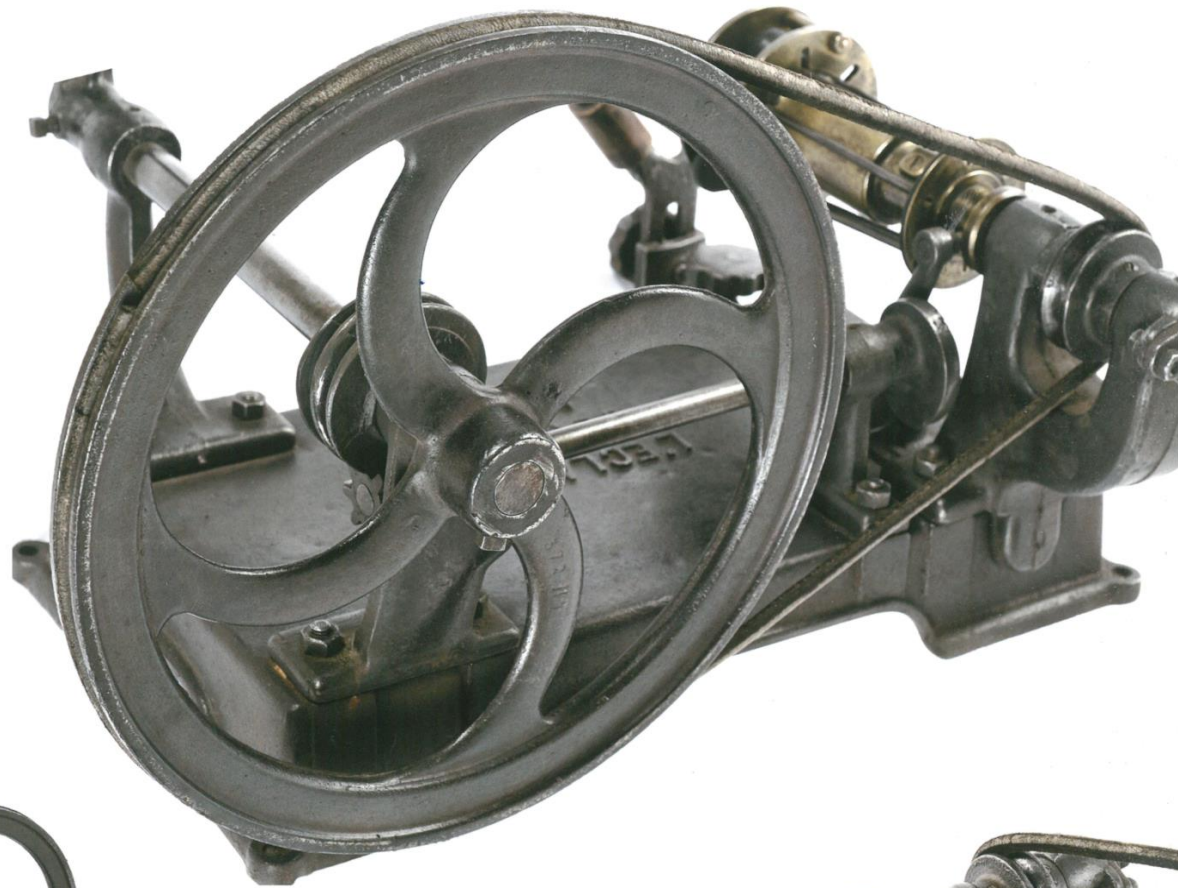
LE CAPSULATEUR

Souvent appelé improprement "capsuleuse" – qui désigne en fait la personne qui pose les capsules sur les bouteilles –, le "capsulateur" est l'appareil employé pour capsuler (lisser) les capsules en plomb-étain posées sur le goulot de la bouteille.

Ce capsulateur était utilisé par le grand-père Mir à partir des années 1930. La capsule a remplacé la cire sur les bouteilles.

Je l'ai moi-même utilisé jusqu'en 1955.

Depuis 1992, la législation interdit le plomb dans les capsules.



CAPSULATEUR À FICELLE

Magnifique
et très ancien modèle
de capsulateur.
La ficelle
- à laquelle est attachée
un plomb - permet,
en se déroulant
sous le poids du plomb,
de capsuler
les bouteilles.





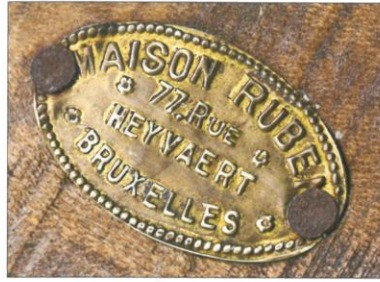
Magnifique
et imposant appareil
pour capsuler les bouteilles.
Don de M. et Mme Gérard Albard
de Châteauneuf-du-Pape.



GRUPE D'EMBOUATEILLAGE



La « ficelle » qui actionnait le capsulateur précédent a été remplacée par ce groupe d'embouteillage très performant qui positionne les bouteilles munies d'un ergot, capsule et colle les étiquettes adhésives sur les bouteilles.



LE TIRE-BOUCHON Ce tire-bouchon est intéressant pour sa facilité d'utilisation et sa rapidité. Fixé solidement à une table, il était fort utile lorsqu'il fallait déboucher quelques centaines – ou pire quelques milliers de bouteilles – en raison d'un problème technique : précipitation de bi-tartrate de potassium (tartre) ou dépôt important.

SOLUTION : ouvrir les bouteilles, les décanter et les reboucher...

De nos jours, Dieu merci, l'œnologie a fait d'énormes progrès qui évitent ces travaux fastidieux et dispendieux.





LE TIRE-BOUCHON

Instrument fonctionnel pour retirer le bouchon des bouteilles. Et pourtant... il n'est mentionné qu'à partir du XVII^e siècle parmi les pièces du service de table.

